

ASIA

Kokemäenjoen koski- ja virta-alueet Harjavallasta Lounais-Suomen elinvoimakeskukseen toimialueen rajalle (Satakunta-Pirkanmaa) on määritelty kalastuslain 64 §:n mukaisesti Suomen Vapaa-ajankalastajien (SVK) vetämässä Virtamittarit III -hankkeessa maastokatselmusten perusteella, ja tiedot on toimitettu Lounais-Suomen elinvoimakeskukseen kalatalousyksikölle vahvistettavaksi.

Koski- ja virta-alueiden määrittäminen on tarpeellista, jotta voidaan rajata vaelluskalojen kulun ja luontaisen elinkierron kannalta keskeiset vesialueet. Näin koski- ja virta-alueiden rajat selkiytyvät kalastajille ja kalastuksen valvojille. Koski- ja virta-alueiden rajoista laaditut karttapiirroukset ovat päätöksen liitteenä.

VÄLITOIMENPITEET Lounais-Suomen elinvoimakeskus on kuuluttanut esitetyt määräykset liitteineen kuulutussivustollaan ajalla xx.xx.2026-xx.xx.2026.

PÄÄTÖS Lounais-Suomen elinvoimakeskukseen kalatalousyksikkö määrittää Kokemäenjoen koski- ja virta-alueet päätöksen karttaliitteen mukaisesti.

Päätös on voimassa toistaiseksi.

PERUSTELUT

Karttaliitteen mukaiset koski- ja virtapaikat ovat kalastuslain 4 §:ssä tarkoitettuja vaelluskalavesistöjen koski- ja virta-alueita.

Vaelluskalavesistön koski- ja virta-alueilla yleiskalastusoikeudet eivät ole voimassa (KL 7 §). Pilkkiminen, onkiminen ja kalastus harrilaudalla ovat kokonaan kiellettyjä kyseisillä alueilla (KL 46 §). Tämä päätös ei kuitenkaan estä koski- ja virta-alueella viehekalastusta vavalla ja vieheellä mahdollisella vesialueen omistajan luvalla. Muualla vaelluskalavesistössä voi kalastaa yleiskalastusoikeuksien (onkiminen, pilkkiminen sekä kalastonhoitomaksuun perustuva viehekalastus) nojalla, mikäli kalastusta ei ole rajoitettu muulla päätöksellä tai lainsäädännöllä.

Koski- ja virta-alueisiin liitetyn kalastuskiellon tarkoituksena on vaelluskalakantojen turvaaminen. Vaelluskaloja ovat lohi, järvilohi, ankerias,

nahkiainen, toutain, taimen sekä nieriän, harjuksen ja siian vaeltavat kan-
nat (KL 4 §).

Vaelluskalavesistöllä tarkoitetaan sellaista vesialuetta, jota vaelluskalat
käyttävät keskeisenä vaellustienään tai lisääntymisalueenaan. Vaelluska-
lavesistöjä ovat myös rakennetut joki- ja purovesistöt, joissa esiintyy vael-
luskaloja.

Vaelluskalavesistön koski- ja virtapaikkoja ovat alueet, joissa

a) vesi virtaa silmin havaittavasti alavirtaan päin ja

b) virtapaikan ylävesi on alavettä ylempänä, eli veden pinta on silmin näh-
den kalteva.

Vaelluskalavesistöjen koski- ja virta-alueen rajat voidaan määrittää Elin-
voimakeskuksen päätöksellä. Tämän päätöksen mukaiset rajaukset on
tehty kartoittajan suorittamien maastokatselmusten perusteella.

Koski- ja virta-alueiden määrittelemisessä esiintyy helposti tulkinnanva-
raisuutta, minkä vuoksi tarve alueiden rajaamiseen on ilmeinen. Rajauk-
sissa on pyritty huomioimaan kalastuksenvalvonnan ja kalastuksen hel-
pottamiseksi sellaisia maamerkkejä, jotka ovat paikan päällä havaittavissa
(esim. saarten ja niemien kärjet, kivikot, sähkölinjat). Tarpeen mukaan ra-
jauksia voidaan merkitä soveltuvin keinoin myös maastoon. Koski- ja
virta-aluerajaukset on merkitty kalastusrajoitus.fi -sivustolle.

Vaelluskalojen elinkiertoa voidaan turvata tämän päätöksen ohella muil-
lakin kalastuslaissa säädetyillä rajoituksilla.

SOVELLETUT OIKEUSOHJEET

Kalastuslaki (379/2015) 4 §, 7 §, 46 §, 64 §

MUUTOKSENHAKU

Tähän päätökseen voi hakea muutosta valittamalla Turun hallinto-oikeu-
teen. Valitusosoitus on liitteenä.

LISÄTIEDOT

Lisätietoja antaa tarvittaessa kalastusmestari Juho Kytönen
(puh. 029 5022 216, sähköposti: etunimi.sukunimi@elinvoimakeskus.fi)

TIEDOKSI

Kokemäen kalatalousalue
Harjavallan kaupunki
Kokemäen kaupunki
Suomen Vapaa-ajankalastajien Keskusjärjestö ry

LIITTEET

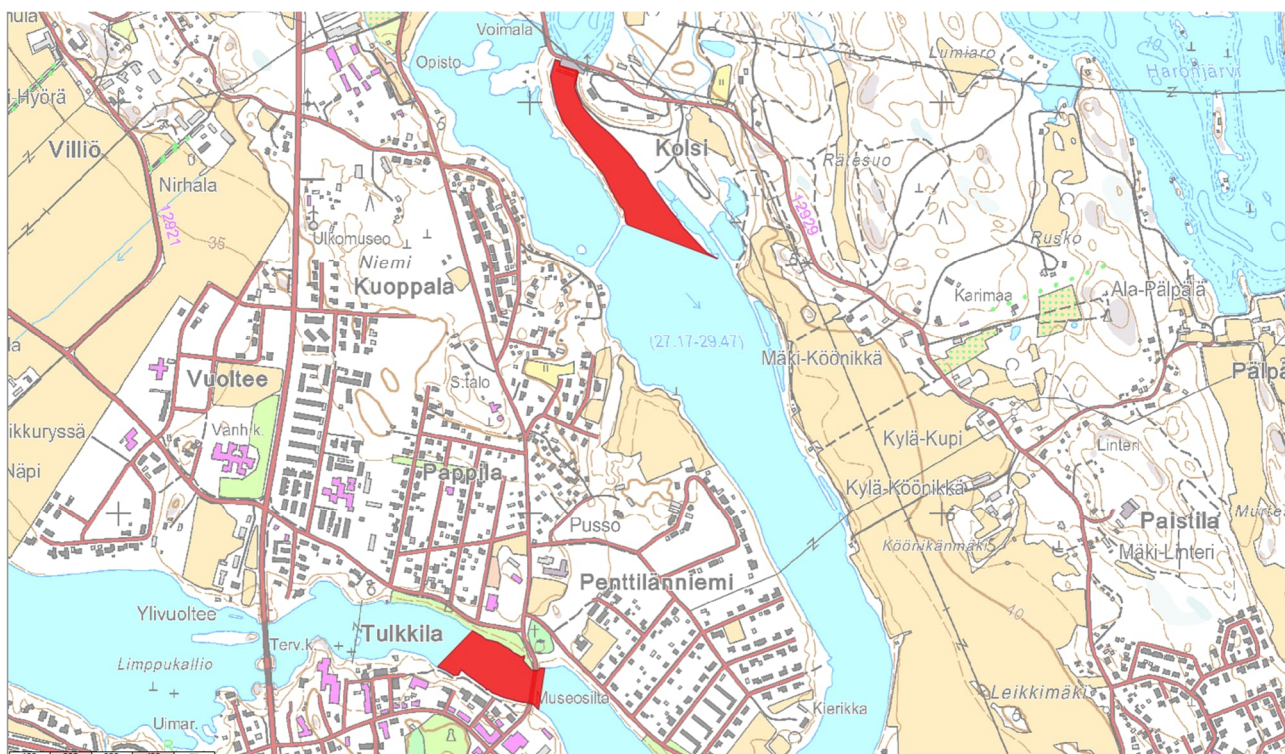
Valitusosoitus
Kartat koski- ja virta-alueista

Allekirjoitukset

Tämä asiakirja on sähköisesti hyväksytty. Asian on esitellyt kalastusmestari Juho Kytönen ja ratkaissut ryhmäpäällikkö Mikko Koivurinta. Merkintä sähköisestä hyväksymisestä on asiakirjan viimeisellä sivulla.

Liite 1. Kokemäenjoen koski- ja virta-alue määrittymiset Harjavallasta Satakunnan ja Pirkanmaan rajalle.

Liitteeseen sisältyy vaelluskalavesistön koski- ja virta-alue-rajauksia 2 karttalehdellä. Selkeyden vuoksi lähellä toisiaan sijaitsevat kohteet on esitetty samalla karttalehdellä. Kunkin koski- ja virta-alueen rajauksen yläosan koordinaatit on ilmoitettu karttalehtien yhteydessä koordinaattijärjestelmässä WGS84 (EPSG:4326). Rajaukset on merkitty näkyviin kalastusrajoiutus.fi -palveluun. Palvelussa on nähtävillä myös vaelluskalavesistöjen rajaukset.



Kuva 1 Nimetön koski- ja virta-alue 1 ($61^{\circ}15'35.0''$, $22^{\circ}21'21.7''$) ja 2 ($61^{\circ}16'23.8''$, $22^{\circ}21'19.0''$)



Kuva 2 Nimetön koski- ja virta-alue 3 (61°14' 12.1", 22°29' 33.8")